

# L'Organiste louis-d'or

*Euphonia musica flavifrons*

## en Guadeloupe



Vincent LEMOINE, Anthony LEVESQUE, Frantz DELCROIX,  
Éric DELCROIX, Laurent MALGLAIVE & Nicolas BARRÉ

Mai 2018



Cette étude a été réalisée pour le compte de la DEAL de Guadeloupe, qui était le commanditaire et le financeur.

Nous tenons à remercier particulièrement **Jean-François BOYER** et **Fabien BARTHELAT**, pour la confiance qu'ils nous ont accordée pour mener à bien ce projet.

Direction de l'Environnement, de l'Aménagement et du Logement (DEAL)

Internet : [www.guadeloupe.developpement-durable.gouv.fr](http://www.guadeloupe.developpement-durable.gouv.fr)



Merci également à **Alain FERCHAL** du Parc national de la Guadeloupe de nous avoir fourni les données d'Organiste louis-d'or de la base KaruNati.

## AMAZONA

Association des Mateurs Amicaux des Z'Oiseaux et de la Nature aux Antilles

Internet : [www.amazona-guadeloupe.com](http://www.amazona-guadeloupe.com)

contact : [oiseauxguadeloupe@yahoo.fr](mailto:oiseauxguadeloupe@yahoo.fr)



Rédaction : Vincent LEMOINE, Anthony LEVESQUE, Frantz DELCROIX, Éric DELCROIX, Laurent MALGLAIVE & Nicolas BARRÉ

Points d'écoute : Nicolas BARRÉ, Frantz et Éric DELCROIX, Anthony LEVESQUE et Laurent MALGLAIVE.

Mise en page : Vincent LEMOINE

Citation : LEMOINE V., LEVESQUE A., DELCROIX F., DELCROIX É., MALGLAIVE L. & N. BARRÉ 2018.  
L'Organiste louis-d'or *Euphonia musica flavifrons* en Guadeloupe. Rapport AMAZONA n° 55 : 22 pages  
+ annexes

## SOMMAIRE

---

SOMMAIRE .....	1
LISTE DES TABLEAUX .....	2
LISTE DES FIGURES.....	2
CONTEXTE.....	3
L'ORGANISTE LOUIS-D'OR - CONNAISSANCES GÉNÉRALES.....	4
Présentation de l'espèce.....	4
Biologie et Écologie .....	5
Statuts et conservation.....	5
Situation en Guadeloupe.....	7
MÉTHODOLOGIE.....	12
RÉSULTATS.....	13
Effort de prospection.....	13
Données récoltées .....	19
DISCUSSION ET CONCLUSION SUR LA BASE DES ÉCHANGES.....	20
BIBLIOGRAPHIE.....	21
ANNEXES .....	23



## LISTE DES TABLEAUX

---

Tableau 1 : Quelques précisions sur les points d'observations de Bénito-Espinal & Hautcastel (2003, issues de l'annexe scientifique).....	7
Tableau 2 : Précisions sur les 9 espèces de <i>Phoradendron</i> présentes en Guadeloupe (Fournet, 2002 ; Stehlé 1954 ; <a href="http://www.theplantlist.org">www.theplantlist.org</a> pour normaliser les noms d'espèces entre Fournet et Stehlé).....	11
Tableau 3 : Calendrier des prospections effectuées dans le cadre du suivi 2017-2018 de l'Organiste louis-d'or en Guadeloupe observations par AMAZONA.....	13
Tableau 4 : Détails des espèces d'oiseaux contactées dans le cadre du suivi 2017-2018 de l'Organiste louis-d'or en Guadeloupe par AMAZONA.....	19
Tableau A1 : Données sur l'Organiste louis-d'or en Guadeloupe issues de la base de données ebird ( <a href="https://ebird.org/home">https://ebird.org/home</a> administrée par l'Université Cornell - the Cornell lab of Ornithology).....	24
Tableau A2 : Données sur l'Organiste louis-d'or en Guadeloupe issues de la base de données KaruNati ( <a href="http://karunati.fr/#">http://karunati.fr/#</a> administrée par le Parc national de la Guadeloupe).....	26
Tableau A3 : Données des différentes espèces d'oiseaux contactées par transect, les deux passages confondus, dans le cadre du suivi 2017-2018 de l'Organiste louis-d'or en Guadeloupe par AMAZONA.....	28
Tableau A4 : Bilan financier du suivi de l'Organiste louis-d'or en Guadeloupe 2017/2018 réalisé par AMAZONA et financé par le DEAL de Guadeloupe.....	30

## LISTE DES FIGURES

---

Figure 1 : Cartographie des observations d'Organiste louis-d'or en Guadeloupe (en bleu-rouge) pour la période 1969 à 1999, base de données eBird.org (administrée par l'Université Cornell - the Cornell lab of Ornithology).....	8
Figure 2 : Cartographie des observations d'Organiste louis-d'or en Guadeloupe (en bleu-rouge) pour la période 2000 à 2018, base de données eBird.org (administrée par l'Université Cornell - the Cornell lab of Ornithology).....	9
Figure 3 : Cartographie des observations d'Organiste louis-d'or en Guadeloupe (en rouge) pour la période 2000 à 2018, base de données KaruNati.fr (administrée par le Parc National de la Guadeloupe).....	10
Figure 4 : Localisation générale des transects effectués dans le cadre du suivi 2017-2018 de l'Organiste louis-d'or en Guadeloupe observations par AMAZONA (cartographie Éric Delcroix, 2018).....	14
Figure 5 : Localisation des transects effectués sur le nord Basse-Terre dans le cadre du suivi 2017-2018 de l'Organiste louis-d'or en Guadeloupe observations par AMAZONA (cartographie Éric Delcroix, 2018).....	15
Figure 6 : Localisation des transects effectués sur le sud Basse-Terre dans le cadre du suivi 2017-2018 de l'Organiste louis-d'or en Guadeloupe observations par AMAZONA (cartographie Éric Delcroix, 2018).....	16
Figure 7 : Localisation du transect effectué sur le nord Grande-Terre dans le cadre du suivi 2017-2018 de l'Organiste louis-d'or en Guadeloupe observations par AMAZONA (cartographie Éric Delcroix, 2018).....	17
Figure 8 : Localisation du transect effectué à la Désirade dans le cadre du suivi 2017-2018 de l'Organiste louis-d'or en Guadeloupe observations par AMAZONA (cartographie Éric Delcroix, 2018).....	18





## CONTEXTE

L'Organiste louis-d'or, *Euphonia musica*, appelé « Perruche » en créole, est un oiseau de l'ordre des Passereaux, endémique de la Caraïbe, avec un statut mondial de conservation (Liste rouge des espèces menacées de l'UICN) classé LC « Least Concern - Préoccupation Mineure » (**Birdlife international, 2017**).

Il existe trois sous-espèces d'Organiste louis-d'or. En Guadeloupe, on trouve la sous-espèce *flavifrons*, dont l'aire de répartition s'étend sur les Petites Antilles, de Grenade au sud à Antigua au Nord ; l'espèce est absente de la Barbade. Cette sous-espèce est moins commune que les deux autres (**Hilty, 2011**).

En 2012, lors de l'établissement de la liste rouge des espèces menacées de Guadeloupe (**Collectif, 2012**), l'Organiste louis-d'or a été classé VU « Vulnérable », il est donc considéré maintenant sur l'île comme une espèce menacée de disparition.

En effet depuis une trentaine d'années, les observations d'Organistes louis-d'or se font de plus en plus rares en Guadeloupe.

À partir des années 1990, la grande majorité des individus a été contactée dans les forêts de la Basse-Terre (**eBird et KaruNati, données non publiées**) ;

alors qu'auparavant l'espèce était également vue en Grande-Terre et même à La Désirade (**eBird, données non publiées ; Bénito-Espinal & Hautcastel, 2003**). Depuis, la seule et dernière donnée en Grande-Terre a eu lieu le 02/04/2016 à Petit-Canal dans la Réserve biologique dirigée du nord Grande-Terre (Franz Delcroix *in* **Barré et al., 2016**).

De plus, le passage du cyclone Maria le 18/09/2017 qui a sévèrement touché le sud de la Basse-Terre, n'a vraisemblablement pas amélioré son statut. Les grosses tempêtes tropicales sont connues pour avoir des impacts négatifs sur les oiseaux (**Wiley & Wunderle, 1993 ; Wunderle, 2005**).

Consciente de l'enjeu patrimonial que représente l'Organiste louis-d'or en Guadeloupe, l'association ornithologique AMAZONA a sollicité l'aide financière de la DEAL de Guadeloupe dans le but de prospecter les secteurs où il a déjà été contacté et dans les habitats privilégiés de l'espèce.

De début décembre 2017 à début mars 2018, deux passages de 10 points d'écoutes incluant des périodes de repasse ont été effectués le long de 15 circuits répartis sur la Basse-Terre, la Grande-Terre et sur La Désirade ; toutes les espèces d'oiseaux entendues et observées ont été notées.



Organiste louis-d'or (*Euphonia musica flavifrons*), décembre 2006 à Bouillante © Vincent Lemoine.



## L'ORGANISTE LOUIS-D'OR - CONNAISSANCES GÉNÉRALES

### PRÉSENTATION DE L'ESPÈCE

Le nom d'Organiste correspond à une espèce néotropicale d'oiseaux qui appartient à l'ordre des Passereaux et à la famille des Fringillidés.

L'appellation Organiste désigne deux genres : *Euphonia* (27 espèces) et *Chlorophonia* (5 espèces). L'aire de répartition de ces deux genres se concentre exclusivement sur la Caraïbe, l'Amérique centrale et du Sud (Clements et al., 2017).

Seules deux espèces sont présentes dans la Caraïbe, l'Organiste de la Jamaïque *Euphonia jamaica*, endémique de la Jamaïque ; et l'Organiste louis-d'or, *Euphonia musica*, cette dernière est composée de trois sous-espèces (Hilty, 2011) :

- *E. m. musica*, endémique de l'île d'Hispaniola et de l'île de la Gonâve.
- *E. m. sclateri*, endémique de l'île de Puerto Rico.

- *E. m. flavifrons*, endémique des Petites Antilles (de Grenade au sud à Antigua au nord ; l'espèce est absente de la Barbade).

Seul le plumage des mâles diffère selon les sous-espèces, avec une variation de la couleur du dos (vert ou bleu foncé) et celle du ventre (vert, jaune ou orange) ; les femelles sont quant à elles assez identiques et ressemblent aux individus de la sous-espèce *flavifrons*.

D'ailleurs, chez la sous-espèce *flavifrons*, la distinction entre le mâle et la femelle n'est pas toujours aisée, la femelle est seulement un peu plus terne que le mâle (Bénito-Espinal & Hautcastel, 2003). Cette sous-espèce se caractérise par un plumage à dominante de verts, le dos étant plus foncé que le ventre, le front et le menton sont jaunes, et le reste de la tête est d'un bleu turquoise à l'exception des joues qui sont d'un bleu plus foncé. Il s'agit d'un petit oiseau d'environ 10 cm, trapu, à queue courte, à grosse tête muni d'un bec court et épais.



Organiste louis-d'or (*Euphonia musica musica*), février 2017 en République Dominicaine © Frantz Delcroix.



## BIOLOGIE ET ÉCOLOGIE

Les Organistes sont des oiseaux d'une dizaine de centimètres et d'environ 15 grammes (Hilty, 2011), ils fréquentent les forêts (sèches et humides), les lisières, les clairières et les vergers.

L'Organiste louis-d'or se rencontre dans les régions boisées (Bénito-Espinal & Hautcastel, 2003 ; Hilty, 2011), a une préférence pour les forêts d'altitude et ne fréquente pas les milieux urbanisés (Campos-Cerqueira et al. 2017 ; Vázquez Plass & Wunderle, 2013).

Ils sont principalement frugivores et s'alimentent d'une grande variété de baies, et sporadiquement des végétaux, des invertébrés et du nectar (Hilty, 2011).

Ils ont un tube digestif simplifié avec un gésier rudimentaire, qui permet un transit rapide des graines dans l'intestin. Ils sont les principaux disséminateurs des graines de plusieurs espèces de Guis (*Phoradendron sp.*), les fruits de ces plantes hémiparasites composent majoritairement le régime alimentaire des Organistes (Guaraldo et al., 2013). C'est également le cas chez l'Organiste louis-d'or (Carlo et al., 2003, Carlo & Aukema 2005 ; Pérez-Rivera, 1991) et les individus s'alimentent le plus souvent dans la canopée (Pérez-Rivera, 1991).

Néanmoins, les Organistes louis-d'or peuvent faire preuve d'une grande plasticité alimentaire et changer leurs techniques de recherche de nourriture en cas de disparition de leur aliment préféré, les fruits de Gui. À la suite au passage du Cyclone Hugo sur l'île de Puerto Rico, Pérez-Rivera (1991) a observé des individus s'alimentant de fleurs et d'insectes qui évoluaient dans les strates moyennes et basses de la forêt, et même s'alimentant à 1-2 m du sol.

L'Organiste louis-d'or est une espèce sédentaire, avec des mouvements saisonniers entre les hautes altitudes (période de reproduction) et les basses altitudes. Cependant chez la sous-espèce *flavifrons*, des mouvements intra-îles ont été observés à Saint-Barthélemy, Saint-Christopher, Montserrat et aux Grenadines (Hilty, 2011).

Il évolue en couple pendant la reproduction ; et le reste de l'année par groupes de plusieurs individus durant la journée, des dortoirs ont même été observés (Hilty, 2011). La plupart du temps les Organistes louis-d'or vivent au sommet des arbres.

Les Organistes ont une reproduction inhabituelle, ils construisent des nids couverts et ont des couvées

plus importantes que les typiques deux oeufs chez de nombreux passereaux tropicaux (Sargent, 1993). Chez l'Organiste louis-d'or, le nid se situe en hauteur (à 9-10 m du sol), il est en forme de boule avec une entrée située sur le côté, la taille de la couvée est de 3-4 oeufs blancs avec des taches mauves (Bénito-Espinal & Hautcastel, 2003 ; Hilty, 2011).

Concernant la période de reproduction de cette espèce, Hilty (2011) l'estime de janvier à juillet et Bénito-Espinal & Hautcastel (2003) suggère qu'elle s'étalerait quasiment sur l'année entière d'après la période de chant observée.

## STATUTS ET CONSERVATION

L'Organiste louis-d'or n'a pas un statut mondial de conservation défavorable, il est classé LC « Least Concern - Préoccupation Mineure » (BirdLife International, 2017) du fait de sa large répartition.

Dans Hilty (2011), il est écrit que la sous-espèce *musica* est commune sur Hispaniola et sur l'île de la Gonâve mais qu'elle est menacée par la déforestation intensive en cours à Haïti. De même, la sous-espèce *sclateri* est commune sur l'île de Puerto Rico. Cependant, la sous-espèce *flavifrons* est peu commune dans les Petites Antilles, elle aurait peut-être disparu à Saba et elle est sans doute en déclin sur les autres îles.

En Guadeloupe, depuis les années 1990, la grande majorité des individus a été contactée dans les forêts ombrophiles de Basse-Terre (eBird et KaruNati, données non publiées) ; alors que cette espèce fréquente aussi bien les forêts denses humides que sèches. Auparavant l'espèce était vue en Grande-Terre et même à La Désirade (eBird, données non publiées ; Bénito-Espinal & Hautcastel, 2003). Il a fallu trente ans pour une nouvelle donnée sur la Grande-Terre, le 02/04/2016 à Petit-Canal dans la Réserve biologique dirigée du Nord Grande-Terre, 3 individus ont été contactés (Frantz Delcroix in Barré et al., 2016) ; ils n'ont pas été revus suite à une prospection de la forêt de Poyen quelques jours après.

L'espèce est considérée comme peu commune en Guadeloupe (Levesque & Delcroix, 2016).

C'est pourquoi, lors de l'établissement de la liste rouge des espèces menacées de Guadeloupe, l'Organiste louis-d'or a été classé VU « Vulnérable », il est donc considéré maintenant sur l'île comme une espèce menacée de disparition (Collectif, 2012).







Organiste louis-d'or (*Euphonia musica flavirifrons*) et Gui (*Phoradendron* sp), août 2015 en Dominique © Frantz Delcroix



## SITUATION EN GUADELOUPE

**Pinchon (1976)** avait écrit à propos de l'Organiste Louis-d'or que s'il était autrefois abondant, il est très rare aujourd'hui, se cantonnant à peu près uniquement dans les grands bois de la Basse-Terre en Guadeloupe.

D'après les données consultées sur la base de données participative **eBird**, un ornithologue américain Robert Guth a beaucoup prospecté la Guadeloupe en 1969 et 1970, ce dernier a contacté à plusieurs reprises l'organiste ; d'ailleurs sur eBird, les seules données pour l'archipel concernant cette espèce avant 2000 ont été reportées par cet ornithologue (voir figure 1 et en annexe tableau A1). Il a bien sûr observé l'organiste dans les forêts humides d'altitude de Basse-Terre mais également dans les forêts sèches littorales, avec aussi quelques données sur Grande-Terre (Anse Bertrand et Morne-à-l'Eau).

Tout comme R. Guth, **Bénito-Espinal & Hautcastel (2003)** ont fait des observations assez similaires dans les années 80 (voir tableau 1).

Ils ont même observé l'organiste sur l'île de La Désirade. Voici ce qu'ils avaient écrit dans leur annexe scientifique « *En Guadeloupe, on le voit de septembre jusqu'au mois de mars avec un maximum au mois d'octobre surtout en forêt xéro-mésophile de la côte sous-le-vent (Bouillante, Deshaies, Vieux-*

*Habitants), dans le même type de forêt, dans la région de Vieux-Fort, au pied des monts Caraïbes. On peut l'observer en outre en forêt humide de l'Habitée Capesterre de même que sur les flancs de la Soufrière. Nous l'avons observé en outre en forêt sèche d'Anse-Bertrand et de Saint-François en Grande-Terre, à La Désirade, sur la Montagne et dans la Ravine Rivière ».*

Depuis les années 1990, la grande majorité des observations d'Organiste louis-d'or ont été réalisées en Basse-Terre (voir figure 2 « données eBird » et figure 3 « données KaruNati » ; ainsi que les observations s'y rapportant voir en annexe tableaux A1 et A2).

Une seule donnée pour la Grande-Terre en 2016, où trois individus ont été contactés à Petit-Canal dans la Réserve biologique dirigée du Nord Grande-Terre (Frantz Delcroix *in* **Barré et al., 2016**).

**Leblond (2006)** a étudié les données de baguages effectués par le Parc national de la Guadeloupe entre 1999 et 2004 concernant quatre sites en forêt en Basse-Terre, et aucun organiste n'avait été capturé.

Dans le cadre des Orientations Régionales de Gestion et de conservation de la Faune sauvage et de ses Habitats, il avait été proposé d'améliorer la connaissance et le suivi de la faune endémique de Guadeloupe soit 12 espèces auxquelles il fallait rajouter le Martin-pêcheur sédentaire et l'Organiste louis-d'or (**Touroult & Cayatte, 2005**).

Tableau 1 : Quelques précisions sur les points d'observations de Bénito-Espinal & Hautcastel (2003, issues de l'annexe scientifique).

Date	Commune	Lieu-dit	Altitude	Nombre
02.09.82	Capesterre	l'Habitée	375 m	2
26.11.83	Bouillante	Thomas	150 m	1
27.11.83	Vieux-Fort	Monts Caraïbes	150 m	1
30.12.83	Vieux-Habitants	Monrepos	640 m	1
02.10.84	Bouillante	Thomas	entre 150 et 275 m	30
21.10.84	Bouillante	Thomas	210 m	1
13.11.84	Pointe-Noire	Mahault	310 m	1
16.12.84	Trois-Rivières	Monts Caraïbes	200 m	2
05.01.85		Soufrière	entre 860 et 925 m	1
29.02.85	Anse-Bertrand	Saint-Jacques	10 m	4
30.03.85	Deshaies	Caféière		1
17.05.87		Soufrière (pentes)		1
20.05.87		Soufrière (pentes)	750 m	1
24.05.87	Deshaies	Fond Hélot		1
14.05.88		Soufrière (pentes)	750 m	2
11.06.89		Soufrière (pentes)		1
30.09.89		Soufrière (pentes)		1



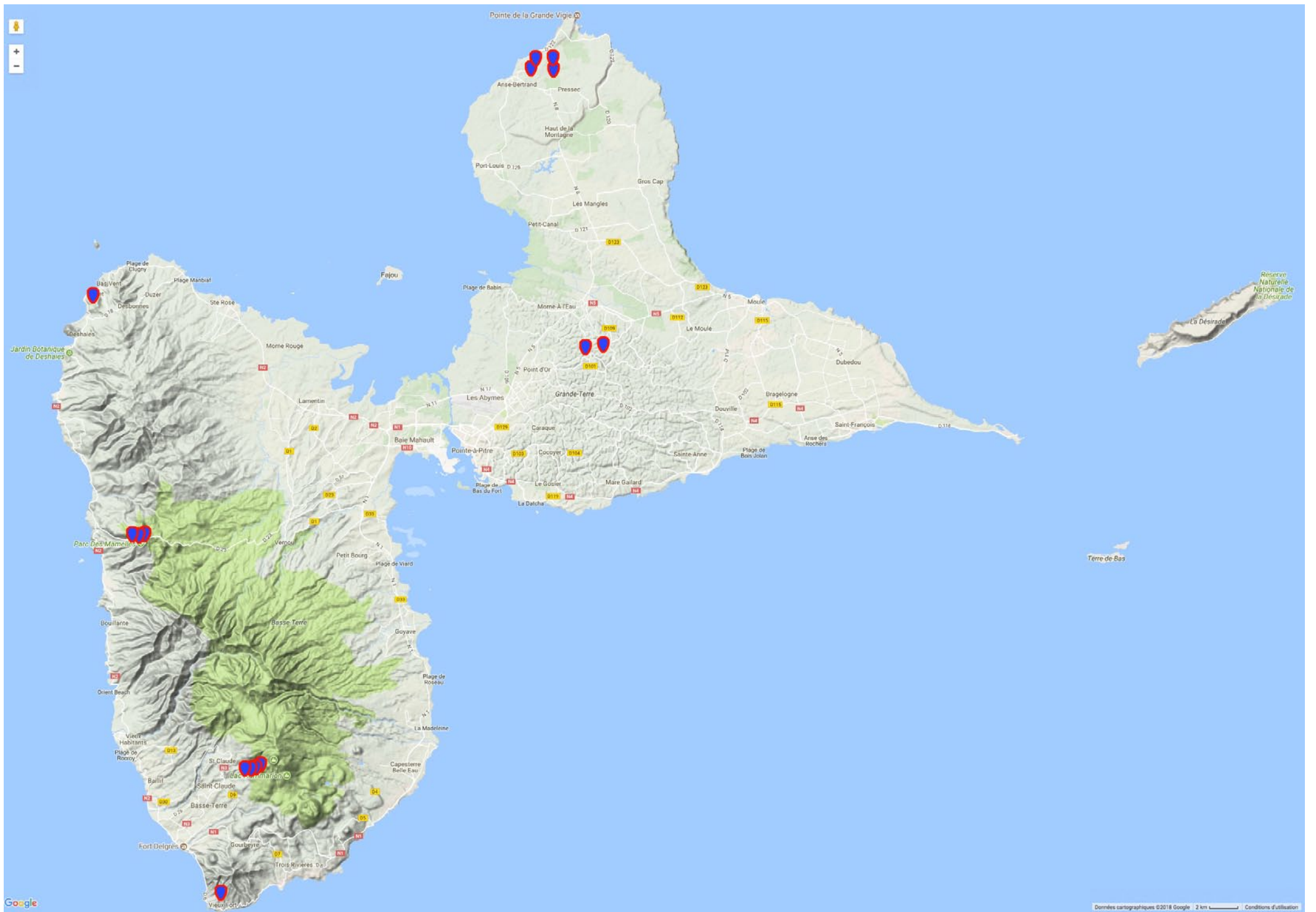


Figure 1 : Cartographie des observations d'Organiste louis-d'or en Guadeloupe (en bleu-rouge) pour la période 1969 à 1999, base de données eBird.org (administrée par l'Université Cornell - the Cornell lab of Ornithology).



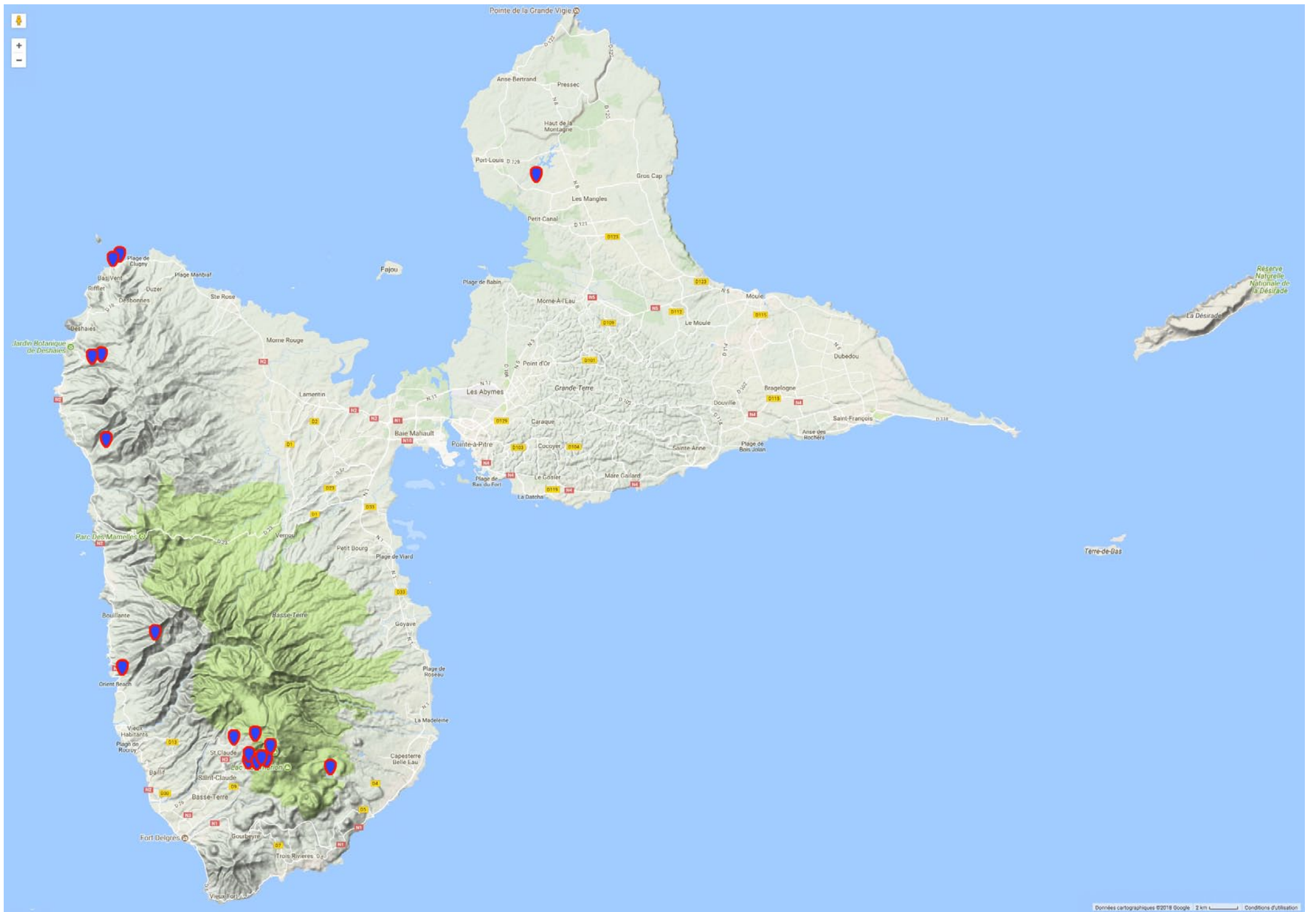


Figure 2 : Cartographie des observations d'Organiste louis-d'or en Guadeloupe (en bleu-rouge) pour la période 2000 à 2018, base de données eBird.org (administrée par l'Université Cornell - the Cornell lab of Ornithology).

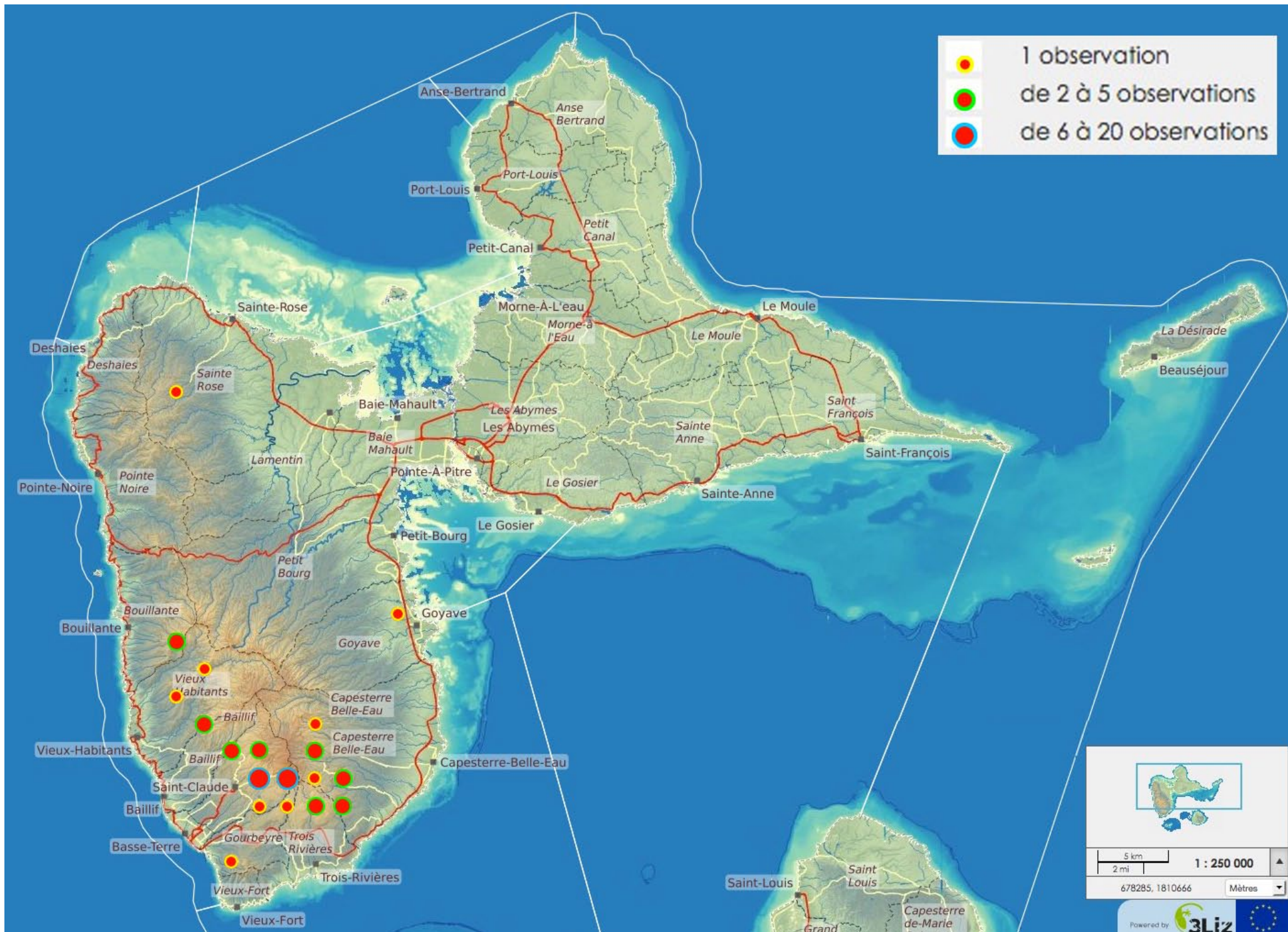


Figure 3 : Cartographie des observations d'Organiste louis-d'or en Guadeloupe (en rouge) pour la période 2000 à 2018, base de données KaruNati.fr (administrée par le Parc National de la Guadeloupe).



En 2008, lors d'une étude sur les structures de peuplement de l'avifaune du massif forestier du Parc national de la Guadeloupe (Leblond, 2008), des organistes ont été contactés dans diverses forêts ombrophiles mais pas dans toutes, montrant une préférence pour les forêts de hautes altitudes (supérieures à 500 m). L'Organiste avait donc une répartition variable dans un même type de milieu. De plus, à la vue du faible effectif d'individus contactés (7) sur les 599 relevés (points d'écoutes) effectués sur 22 circuits au total, Leblond signalait que l'espèce était représentée par de petites populations dans les milieux fréquentés.

De 2009 à 2011, une étude sur la biologie des populations et les statuts de conservation des oiseaux endémiques des Antilles a été réalisée en Guadeloupe (Éraud et al., 2012). Au terme de ces trois saisons de terrain, un total de 991 stations (2 passages de points d'écoutes) a été inventoriées en Basse-Terre et en Grande-Terre ; et un seul organiste a été contacté à Douville (Goyave).

Il semblerait que de nos jours en Guadeloupe, l'Organiste louis-d'or soit présent principalement dans les secteurs où se trouverait sa nourriture privilégiée, les Guis (*Phoradendron sp.*). Ces dernières années, les observations d'organistes ont été faites uniquement en forêt xéro-mésophile de la côte sous-vent (Deshaies, Pointe-Noire et Vieux-Fort) et en forêt ombrophile d'altitude du massif de la Soufrière (voir figures 2 et 3). Ce sont également les secteurs où poussent les espèces de Guis (voir tableau 2).

En Guadeloupe, neuf espèces de *Phoradendron* sont présentes (Fournet, 2002), dont six se rencontrent à la forêt des Bains Jaunes (Stehlé, 1954).

Si c'est le cas, la présence de l'Organiste louis-d'or en Guadeloupe est dépendante de la présence des Guis, et réciproquement puisque les organistes sont les principaux disséminateurs des *Phoradendron sp.* (Guaraldo et al., 2013).

Même si Pérez-Rivera (1991) a observé une grande plasticité alimentaire des Organistes louis-d'or à Puerto Rico après le passage du cyclone Hugo, en allant consommer des fleurs et des insectes suite à la destruction des Guis ; il n'en reste pas moins que l'Organiste louis-d'or semble menacé de disparition en Guadeloupe.

À cela s'ajoute la menace venant des cyclones qui sont de plus en plus fréquents ces dernières années. Ces tempêtes ont des impacts directs (mortalité due à l'exposition à des vents et des pluies très puissants) et indirects (destruction de la végétation, par conséquent des abris et de la nourriture principalement pour les espèces frugivores et nectarivores) sur les oiseaux (Wiley & Wunderle, 1993 ; Wunderle, 2005).

De plus, même s'il s'agit d'une espèce sédentaire, par conséquent qui doit nicher en Guadeloupe, aucune preuve n'a jamais été documentée concernant sa reproduction sur l'île (nid ou nourrissage de jeunes), malgré les contacts d'individus chanteurs. Ces dix dernières années, toutes les observations de l'espèce ont été faites entre octobre et avril.

Tableau 2 : Précisions sur les 9 espèces de *Phoradendron* présentes en Guadeloupe (Fournet, 2002 ; Stehlé 1954 ; [www.theplantlist.org](http://www.theplantlist.org) pour normaliser les noms d'espèces entre Fournet et Stehlé).

Nom latin	Altitude	Lieu-dit ou Commune	Abondance
<i>Phoradendron anceps</i> (= <i>Ph. chrysocarpum</i> et <i>Ph. dussii</i> )	100 - 900 m	Monts Caraïbes, Dugommier, Houëlmont, Pigeon, hauteurs de Vieux-Habitants, Bains Jaunes	Assez commun
<i>Phoradendron chrysocladon</i>		Pas d'information	
<i>Phoradendron hexastichum</i>	400 - 900 m	Bains Jaunes	Assez commun
<i>Phoradendron martinicense</i> (= <i>Ph. crassifolium</i> )	550 - 1 050 m	Forêt des Mamelles, Bains Jaunes	Commun
<i>Phoradendron mucronatum</i>	100- 580 m	Forêt sèche entre Pointe-Noire et Deshaies, Houëlmont, Monts Caraïbes	Assez commun
<i>Phoradendron piperoides</i>	0 - 1 000 m	Littoral sec du Gosier, Chemin de la Soufrière, Bains Jaunes	Assez commun
<i>Phoradendron quadrangulare</i> (= <i>Ph. randiæ</i> )		Pas d'information	
<i>Phoradendron trinervium</i>	0 - 800 m	Marais de Bouillante, hauteurs de Pointe-Noire et de Deshaies, Chemin de la Soufrière, Camp Jacob, Matouba, Bains Jaunes	Assez commun
<i>Phoradendron undulatum</i> (= <i>Ph. herminieri</i> )	800 - 1 000 m	Bains Jaunes, Savane à Mulets	Très rare



## MÉTHODOLOGIE

---

Dans le cadre du suivi de l'Organiste louis-d'or en Guadeloupe, la méthode des points d'écoute a été utilisée (**Blondel et al., 1970**), cette technique est simple et facile à mettre en place. Cette méthodologie a largement été utilisée en Guadeloupe, y compris lors d'études où des organistes ont été contactés (**Barré et al. 2016 ; Éraud et al., 2012 ; Leblond, 2008**) ; elle est d'ailleurs employée annuellement depuis 2014 sur l'archipel pour la réalisation du programme STOC (Suivi Temporel des Oiseaux Communs) dont l'association AMAZONA est en charge. Ces écoutes sur points fixes ont été additionnées de sessions de repasse (diffusion de cris et de chant d'Organiste louis-d'or) afin de faire répondre un éventuel organiste non détecté, cette méthode est très employée pour les espèces discrètes et dans des milieux denses (**Marion et al., 1981**).

La méthode est simple ; le long d'un transect, différents points fixes ont été réalisés. Sur chaque point, toutes les espèces vues et entendues ont été dénombrées et notées. Le protocole prévu est le suivant :

- Chaque circuit est composé de 10 points fixes dont les coordonnées GPS et l'altitude sont notées ;
- On respecte un minimum de 250 m entre chaque point ;

- La période de suivi s'étend du 1<sup>er</sup> décembre au 15 janvier pour le premier passage et du 16 janvier au 28 février pour le second passage, avec un minimum de 5 semaines entre chaque passage ;

- Les comptages débutent à partir de 6h30 si les conditions météorologiques sont bonnes. Si elles ne le sont pas, on attend jusqu'à 7h00 ou plus si nécessaire ;

- Sur chaque point, une suite d'actions est effectuée, d'abord : 3 minutes d'écoute, puis 1 minute de repasse, suivi de 1 minute d'écoute, ensuite 1 minute de repasse, et pour finir 1 minute d'écoute (soit un total de 7 minutes par point) ;

- En cas de contact auditif ou visuel avec un organiste, la repasse sera immédiatement arrêtée et l'observation continuera jusqu'à la fin des sept minutes ;

- Toutes les espèces vues et entendues sont dénombrées et notées, ainsi que la distance entre l'observateur et un organiste contacté. Toutes les données sont saisies sur un tableur et par la suite rentrées dans la base de données participative eBird.

Les transects n'ont pas été choisis au hasard, ils ont été placés dans des secteurs où l'Organiste louis-d'or avait déjà été contacté et dans les habitats privilégiés de l'espèce.



Organiste louis-d'or (*Euphonia musica flavirifrons*), décembre 2005 à Bouillante © Anthony Levesque



# RÉSULTATS

## EFFORT DE PROSPECTION

Un total de 15 transects (de 10 points fixes) a été effectué par cinq ornithologues :

Nicolas Barré (1 transect), Éric Delcroix (2), Frantz Delcroix (3), Anthony Levesque (7) et Laurent Malglaive (2).

Les prospections ont eu lieu du 03/12/2017 au 13/01/2018 pour le premier passage, et du 19/01/2018 au 03/03/2018 pour le second passage (voir tableau 3, le calendrier précis de chaque transect).

Il y a eu 13 transects en Basse-Terre, un en Grande-Terre et un à la Désirade (voir figures 4, 5, 6, 7 et 8).

Tableau 3 : Calendrier des prospections effectuées dans le cadre du suivi 2017-2018 de l'Organiste louis-d'or en Guadeloupe observations par AMAZONA.

Transect (Nom et commune)	Île	Altitude (en mètres)	Date premier passage	Date deuxième passage	Prospecteur
Morne Paul-Thomas Deshaies	Basse-Terre	197 - 358	09/01/2018	24/02/2018	Anthony Levesque
Cadet Sainte-Rose	Basse-Terre	131 - 281	03/12/2017	21/01/2018	Frantz Delcroix
Duportail Sainte-Rose	Basse-Terre	230 - 320	04/12/2017	19/01/2018	Anthony Levesque
Bellevue Pointe-Noire	Basse-Terre	48 - 478	05/01/2018	12/02/2018	Anthony Levesque
Crête Mahaut Pointe-Noire	Basse-Terre	215 - 439	08/01/2018	10/02/2018	Anthony Levesque
Traversée Petit-Bourg	Basse-Terre	219 - 603	10/12/2017	28/01/2018	Laurent Malglaive
Valombreuse Petit-Bourg	Basse-Terre	236 - 292	13/12/2017	06/02/2018	Laurent Malglaive
Moreau Goyave	Basse-Terre	48 - 208	03/01/2018	20/02/2018	Éric Delcroix
Village Bouillante	Basse-Terre	439 - 613	10/12/2017	12/02/2018	Frantz Delcroix
Petit Marquisat Capesterre-Belle-Eau	Basse-Terre	334 - 492	13/01/2018	03/03/2018	Anthony Levesque
Soufrière / Matouba Saint-Claude	Basse-Terre	689 - 980	30/12/2017	25/02/2018	Frantz Delcroix
Grand Étang Capesterre-Belle-Eau	Basse-Terre	461 - 609	20/12/2017	30/01/2018	Anthony Levesque
Monts Caraïbes Vieux-Fort	Basse-Terre	178 - 414	08/12/2017	02/02/2018	Nicolas Barré Anthony Levesque
Anse-Bertrand Anse-Bertrand	Grande-Terre	31 - 57	07/12/2017	26/01/2018	Anthony Levesque
La Désirade La Désirade	La Désirade	27 - 276	09/01/2018	22/02/2018	Éric Delcroix



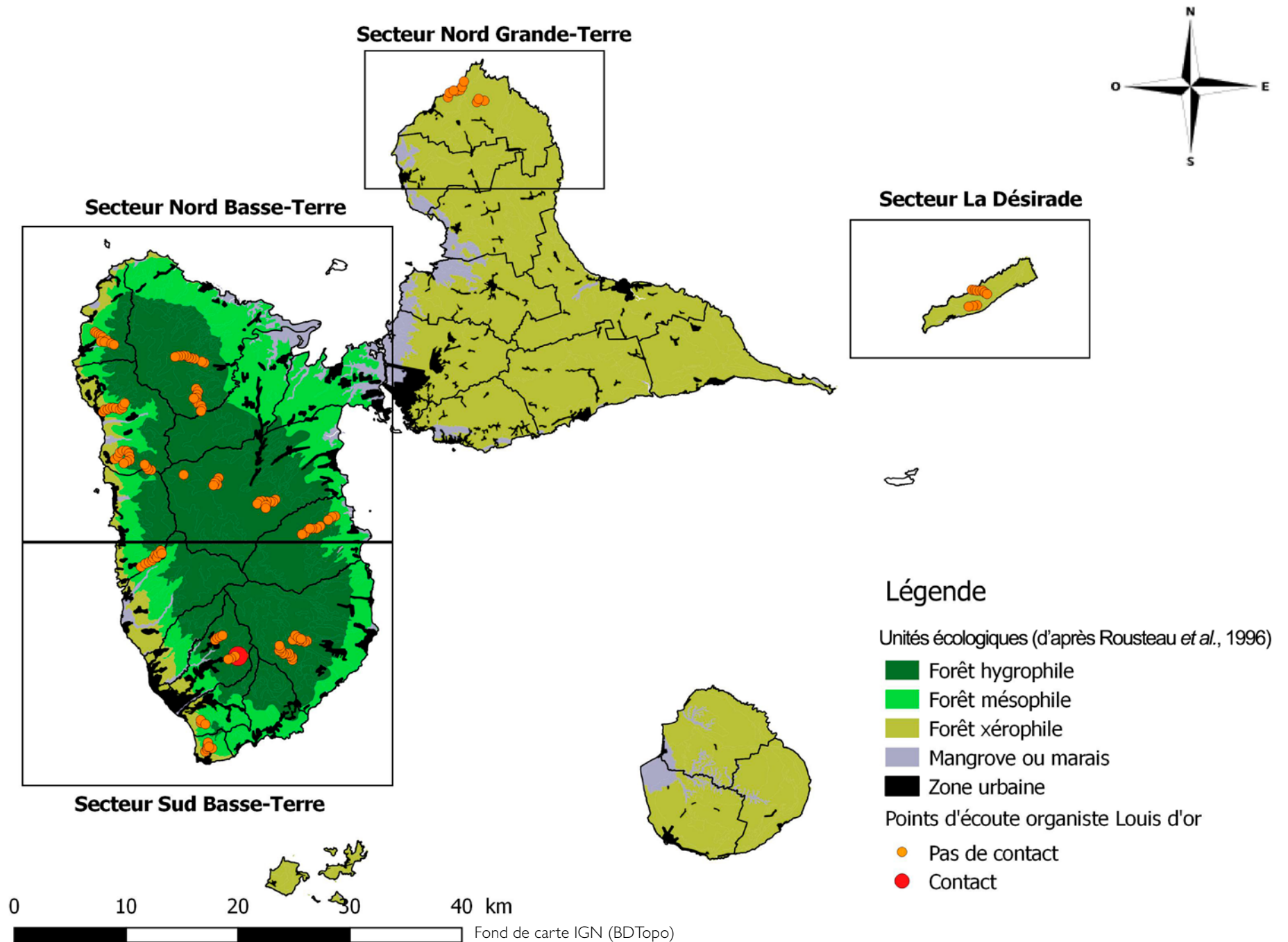
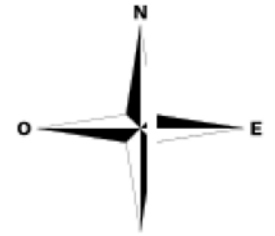
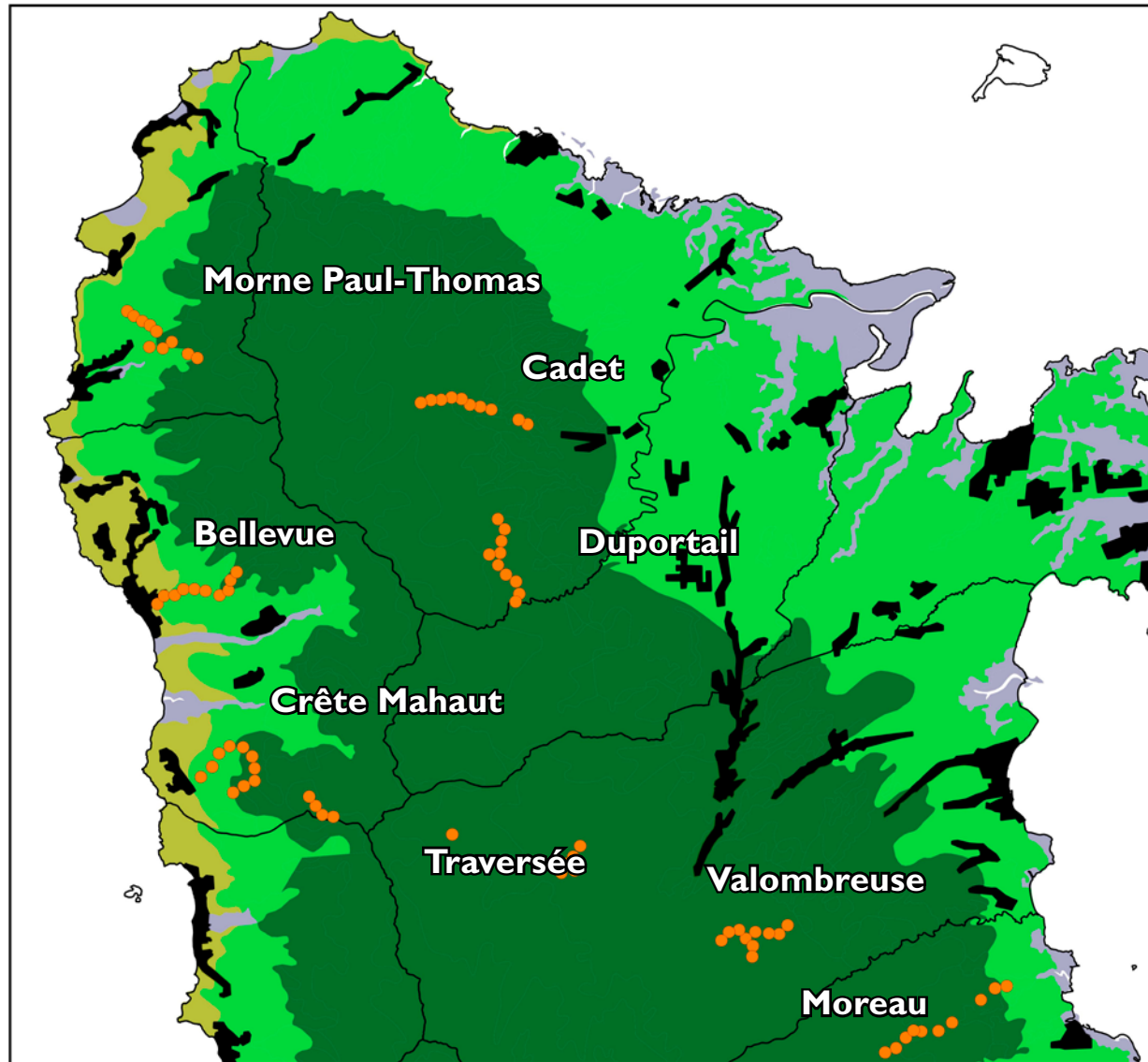


Figure 4 : Localisation générale des transects effectués dans le cadre du suivi 2017-2018 de l'Organiste louis-d'or en Guadeloupe observations par AMAZONA (cartographie Éric Delcroix, 2018).



## Secteur Nord Basse-Terre



### Légende

Unités écologiques (d'après Rousteau *et al.*, 1996)

- Forêt hygrophile
- Forêt mésophile
- Forêt xérophile
- Mangrove ou marais
- Zone urbaine

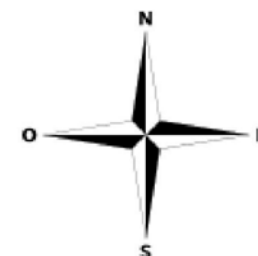
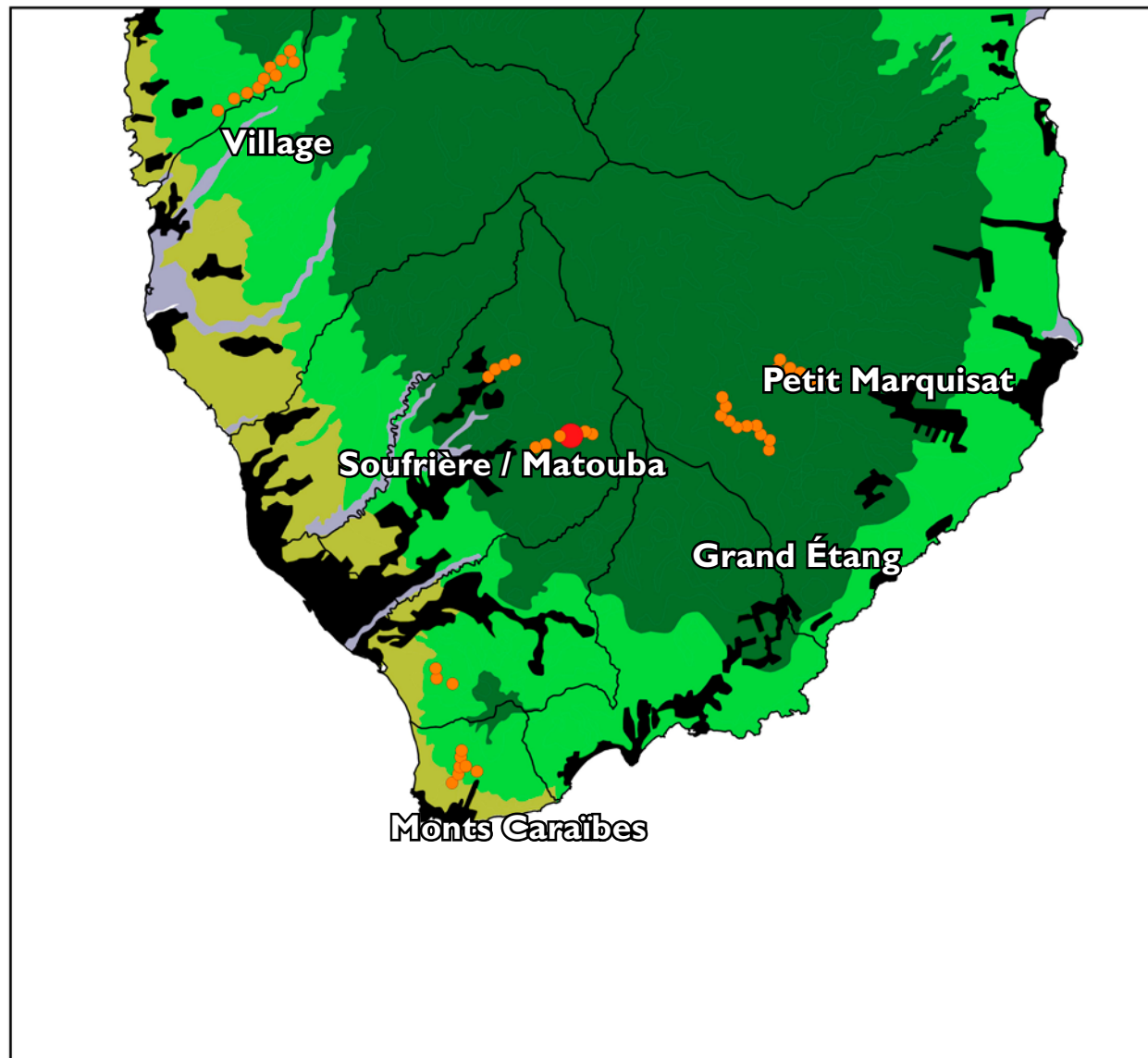
Points d'écoute organiste Louis d'or

- Pas de contact
- Contact

0 5 10 15 20 km  
Fond de carte IGN (BDTopo)

Figure 5 : Localisation des transects effectués sur le nord Basse-Terre dans le cadre du suivi 2017-2018 de l'Organiste louis-d'or en Guadeloupe observations par AMAZONA (cartographie Éric Delcroix, 2018).

## Secteur Sud Basse-Terre



### Légende

Unités écologiques (d'après Rousteau *et al.*, 1996)

- Forêt hygrophile
- Forêt mésophile
- Forêt xérophile
- Mangrove ou marais
- Zone urbaine

Points d'écoute organiste Louis d'or

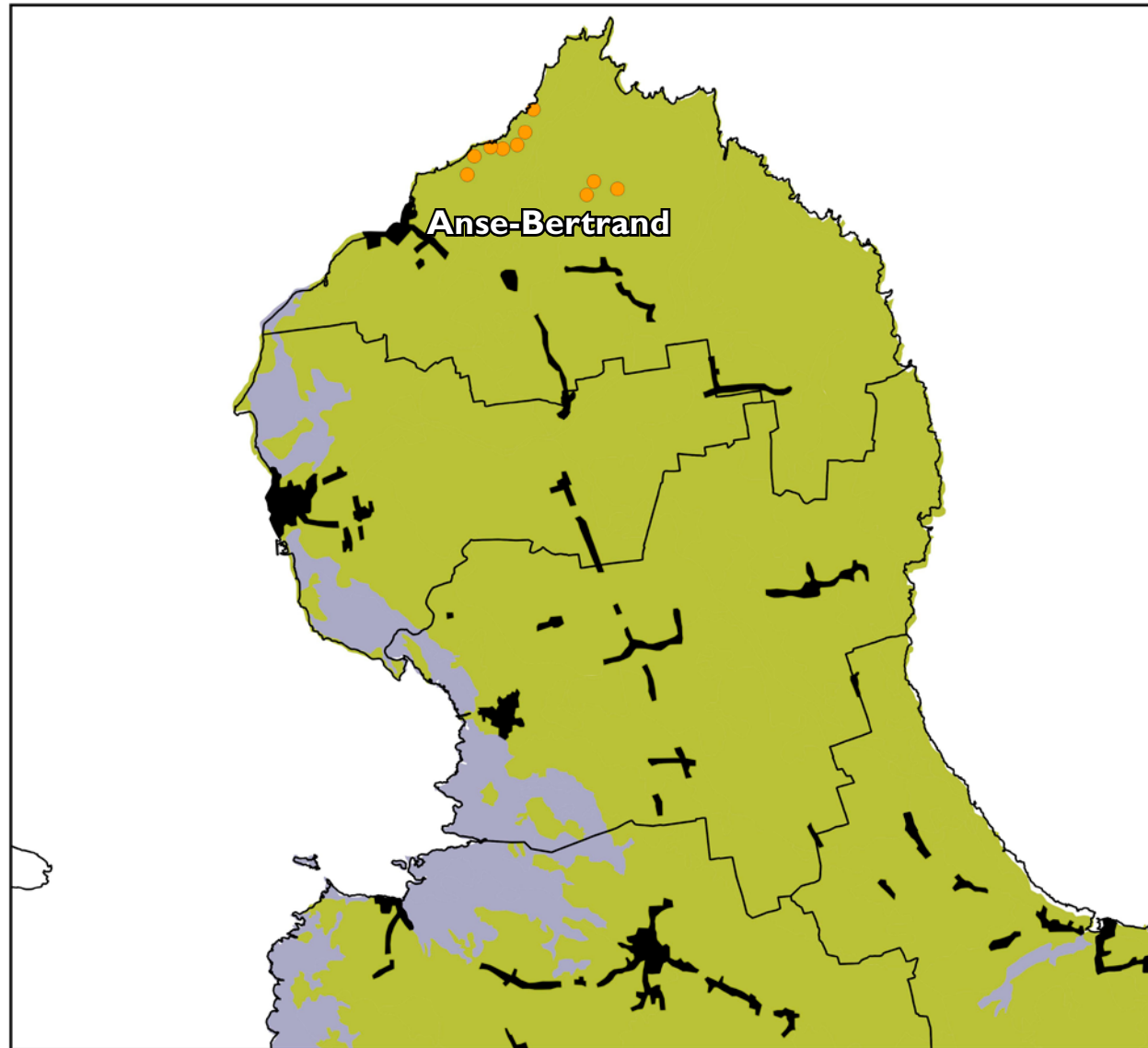
- Pas de contact
- Contact

0 5 10 15 20 km

Fond de carte IGN (BDTopo)

Figure 6 : Localisation des transects effectués sur le sud Basse-Terre dans le cadre du suivi 2017-2018 de l'Organiste louis-d'or en Guadeloupe observations par AMAZONA (cartographie Éric Delcroix, 2018).

## Secteur Nord Grande-Terre



### Légende

Unités écologiques (d'après Rousteau *et al.*, 1996)

- Forêt hygrophile
- Forêt mésophile
- Forêt xérophile
- Mangrove ou marais
- Zone urbaine

Points d'écoute organiste Louis d'or

- Pas de contact
- Contact

0 5 10 15 20 km

Fond de carte IGN (BDTopo)

Figure 7 : Localisation du transect effectué sur le nord Grande-Terre dans le cadre du suivi 2017-2018 de l'Organiste louis-d'or en Guadeloupe observations par AMAZONA (cartographie Éric Delcroix, 2018).



## Secteur La Désirade



### Légende

Unités écologiques (d'après Rousteau *et al.*, 1996)

- Forêt hygrophile
- Forêt mésophile
- Forêt xérophile
- Mangrove ou marais
- Zone urbaine

Points d'écoute organiste Louis d'or

- Pas de contact
- Contact



Figure 8 : Localisation du transect effectué à la Désirade dans le cadre du suivi 2017-2018 de l'Organiste louis-d'or en Guadeloupe observations par AMAZONA (cartographie Éric Delcroix, 2018).

## DONNÉES RÉCOLTÉES

Sur l'ensemble des 150 points fixes, un total de 1 415 données a été récolté, dont six valeurs nulles (aucun contact sur un point fixe) et 30 données d'oiseau indéterminé (voir en annexe tableau A3).

L'Organiste louis-d'or n'a été contacté qu'une seule fois sur le transect Soufrière / Matouba le 25/02/2018 par Frantz Delcroix.

Sur l'ensemble du suivi, 38 espèces ont été contactées (voir tableau 4).

Tableau 4 : Détails des espèces d'oiseaux contactées dans le cadre du suivi 2017-2018 de l'Organiste louis-d'or en Guadeloupe par AMAZONA.

Non vernaculaire	Nom latin	Nombre données	Non vernaculaire	Nom latin	Nombre données
Sucrier à ventre jaune	<i>Coereba flaveola</i>	135	Tyran janeau	<i>Myiarchus oberi</i>	12
Sporophile rougegorge	<i>Loxigilla noctis</i>	116	Quiscale merle	<i>Quiscalus lugubris</i>	11
Paruline caféïette	<i>Setophaga plumbea</i>	109	Paruline flamboyante (migrateur)	<i>Setophaga ruticilla</i>	11
Pic de la Guadeloupe	<i>Melanerpes herminieri</i>	102	Colibri falle-vert	<i>Eulampis holosericeus</i>	9
Élénie siffleuse	<i>Elaenia martinica</i>	98	Oiseau indéterminé	<i>aves sp.</i>	8
Trembleur brun	<i>Cincloerthia ruficauda</i>	96	Colombe à croissants	<i>Geotrygon mystacea</i>	5
Moqueur grivotte	<i>Alenia fusca</i>	96	Crécerelle d'Amérique	<i>Falco sparverius</i>	4
Saltator gros-bec	<i>Saltator albicollis</i>	78	Héron vert	<i>Butorides virescens</i>	3
Colibri huppé	<i>Orthorhyncus cristatus</i>	72	Tourterelle turque	<i>Streptopelia decaocto</i>	3
Paruline jaune	<i>Setophaga petechia</i>	53	Merle à lunettes	<i>Turdus nudigenis</i>	3
Tyran gris	<i>Tyrannus dominicensis</i>	51	Héron garde-boeufs	<i>Bubulcus ibis</i>	2
Moucherolle gobemouche	<i>Contopus latirostris</i>	47	Colombe rouviolette	<i>Geotrygon montana</i>	2
Colibri madère	<i>Eulampis jugularis</i>	46	Gravelot kildir (migrateur)	<i>Charadrius vociferus</i>	1
Coulicou manioc	<i>Coccyzus minor</i>	43	Astrild à joues orange	<i>Estrilda melpoda</i>	1
Grive à pieds jaunes	<i>Turdus lherminieri</i>	41	<b>Organiste louis-d'or</b>	<b><i>Euphonia musica</i></b>	<b>1</b>
Moqueur corossol	<i>Margarops fuscatus</i>	40	Colombe indéterminée	<i>Geotrygon sp.</i>	1
Sporophile cici	<i>Tiaris bicolor</i>	28	Moqueur des savanes	<i>Mimus gilvus</i>	1
Tourterelle à queue carrée	<i>Zenaida aurita</i>	24	Paruline noir et blanc (migrateur)	<i>Mniotilta varia</i>	1
Colibri indéterminé	<i>Colibri sp.</i>	21	Hirondelle à ventre blanc (migrateur)	<i>Progne dominicensis</i>	1
Viréo à moustaches	<i>Vireo altiloquus</i>	20	Paruline à capuchon (migrateur)	<i>Setophaga citrina</i>	1
Colombe à queue noire	<i>Columbina passerina</i>	12	<b>Total de données</b>		<b>1 409</b>



## DISCUSSION ET CONCLUSION SUR LA BASE DES ÉCHANGES

L'Organiste louis-d'or est une espèce endémique de la Caraïbe, dont une des sous-espèces : *flavifrons* est endémique des Petites Antilles.

En Guadeloupe, il est classé « vulnérable » depuis 2012 selon les critères UICN (**Collectif, 2012**). Ce mauvais statut de conservation a été le déclencheur de cette étude afin d'améliorer les connaissances sur l'espèce, notamment après le passage du cyclone Maria qui a sévèrement touché le sud de la Basse-Terre, et dévasté la Dominique en septembre 2017. Nos résultats ont malheureusement confirmé nos craintes concernant l'abondance et la répartition de cette espèce, puisque sur les 150 points d'écoute effectués en Basse-Terre (130), en Grande-Terre (10), à La Désirade (10), un seul individu a été contacté à la Soufrière / Saint-Claude (Basse-Terre).

On peut émettre l'hypothèse que le passage du cyclone Maria n'a pas favorisé les contacts avec l'espèce, notamment dans le sud de la Basse-Terre, bastion supposé de l'espèce ; les cyclones étant bien connus pour avoir un impact négatif sur les oiseaux (**Wiley & Wunderle, 1993 ; Wunderle, 2005**). Cependant, il est certain que déjà avant cet événement climatique majeur son statut de conservation était défavorable. En effet, l'analyse des données historiques disponibles met en évidence la diminution des observations d'organiste, ainsi qu'une diminution de son aire de distribution. Autrefois observé en Basse-Terre, en Grande-Terre et à La Désirade, dans différents types de forêt, les dernières observations ont été faites en forêt xéro-mésophile de la côte sous-le-vent (Deshaies, Pointe-Noire et Vieux-Fort) et en forêt ombrophile d'altitude du massif de la Soufrière.

L'Organiste louis-d'or est un oiseau discret et sa détectabilité difficile. Le protocole effectué n'a peut-être pas permis de bien contacter cette espèce ; il conviendrait d'y apporter des améliorations qui pourraient être basées sur une étude de sa détectabilité. Cette recherche devrait être réalisée dans des secteurs où l'espèce a été observée plusieurs fois ces dernières années afin de mieux appréhender cette détectabilité. De plus, elle permettrait aussi définir la phénologie de son chant au cours de la journée, voire d'une année. Ceci nous permettrait surtout de valider, ou non, le protocole mis en place pour le suivi de l'Organiste louis-d'or en 2017/2018.

Étant donné la particularité alimentaire de cette espèce en Guadeloupe (elle se nourrit a priori quasi exclusivement de Guis), on peut se demander si l'origine de sa grande raréfaction ne vient pas justement du caractère très ciblé de son spectre alimentaire. Il conviendra également lors de la deuxième saison de prospection, si elle a lieu, de se rapprocher de botanistes afin de les questionner sur ces espèces de Guis (*Phoradendron sp.*) afin de mieux considérer ce paramètre dans la définition du protocole et dans la mesure du possible de noter sa présence autour des points d'écoute au préalable. On peut en effet se demander si une des réponses à nos nombreuses questions ne viendrait pas de son régime alimentaire si singulier.

Le constat sur l'archipel guadeloupéen est différent de celui fait sur l'île de la Martinique. En effet, **Pinchon (1976)** disait « *il était autrefois abondant, paraît-il, jusqu'aux abords de Fort-de-France, il est très rare aujourd'hui, se cantonnant à peu près uniquement dans les régions de forêt au pied des Pitons du Carbet ou dans la zone montagnaise et boisée du Nord de la Martinique* ». e puis, les Organistes louis-d'or sont toujours observés dans les forêts ombrophiles du nord de la Martinique, mais ils sont également de nouveau observés aux abords de Fort-de-France, ainsi que dans diverses forêts xéro/mésophyles de La Caravelle et du grand massif forestier allant des Trois-Îlets au Diamant (**Beatriz Condé comm. pers ; bases de données eBird et Faune-Martinique**). Une des raisons à cette bonne dynamique de la population en Martinique, est peut-être la présence sur l'île en plus des Guis, d'une autre espèce d'épiphytes *Rhipsalis baccifera* non présente en Guadeloupe (**Fournet, 2002**), et dont les organistes se nourrissent également (**Guaraldo et al., 2013**).

Nous recommandons vivement de mener une seconde campagne de suivi, afin poursuivre la connaissance sur ce petit Fringillidé en Guadeloupe, espèce haute en couleurs et d'une forte valeur patrimoniale pour notre archipel.

À la vue de la tendance actuelle, si la quasi absence de l'espèce venait à se confirmer, il serait important voire indispensable d'actualiser son statut de conservation (UICN) et de lui attribuer une classe de menace supérieure, EN (En Danger) ou même CR (CRitique).





## BIBLIOGRAPHIE

---

- Barré N., Levesque A., Delcroix F. & L. Malglaive. 2016.** *Inventaire des oiseaux de la Réserve Biologique Dirigée du Nord Grande-Terre, année 2016*. Rapport AMAZONA n°45 / rapport AEVA n°40 : 22 pages.
- Bénito-Espinal E. & P. Hautcastel. 2003.** *Les oiseaux des Antilles et leur nid, Petites et Grandes Antilles*. PLB Éditions, Les Abymes, Guadeloupe, France. 320 pages + annexe scientifique.
- BirdLife International. 2017.** *Euphonia musica* (amended version of 2016 assessment). The IUCN Red List of Threatened Species 2017 ([www.iucnredlist.org](http://www.iucnredlist.org)).
- Blondel J., Ferry, C & B. Frochot. 1970.** La méthode des indices ponctuels d'abondance (IPA) ou des relevés d'avifaune par stations d'écoute. *Alauda*, 41 : 63-84.
- Campos-Cerqueira M., Arendt W. J., Wunderle J. M. Jr. & T. M. Aide. 2017.** Have bird distributions shifted along an elevational gradient on a tropical mountain ? *Ecology and Evolution*, 7 : 9914–9924.
- Carlo T. A. & J. E. Aukema. 2005.** Female-directed dispersal and facilitation between a tropical mistletoe and a dioecious host. *Ecology*, 86(12) : 3245–3251.
- Carlo T. A., Collazo J. A. & M. J. Groom. 2003.** Avian fruit preferences across a Puerto Rican forested landscape : pattern consistency and implications for seed removal. *Oecologia*, 134 : 119–131.
- Clements J. F., Schulenberg T. S., Iliff M. J., Roberson D., Fredericks T. A., Sullivan B. L. & C. L. Wood. 2017.** The eBird/Clements checklist of birds of the world : v2016. ([www.birds.cornell.edu/clementschecklist/download/](http://www.birds.cornell.edu/clementschecklist/download/))
- Collectif (UICN FRANCE, MNHN, AMAZONA, AEVA, ASFA & ONCFS). 2012.** *La Liste rouge des espèces menacées en France - Chapitre Oiseaux de Guadeloupe*. Dossier électronique. 10 pages. (<http://uicn.fr/liste-rouge-oiseaux-guadeloupe/>)
- Ebird.** <https://ebird.org/home> > eBird is the world's largest biodiversity-related citizen science project.
- Éraud C., Arnoux É., Levesque A., Van Laere G. & H. Magnin. 2012.** *Biologie des populations et statut de conservation des oiseaux endémiques des Antilles en Guadeloupe*. Rapport d'étude ONCFS - Parc National de Guadeloupe. 107 pages.
- Faune-Martinique.** [www.faune-martinique.org](http://www.faune-martinique.org) > un outil développé avec la collaboration du réseau LPO, base de données participative permettant de partager en temps réel les découvertes et ainsi améliorer la connaissance et la protection de la faune.
- Fournet J. 2002.** *Flore illustrée des phanérogames de Guadeloupe et de Martinique*. Gondwana Éditions/ Cirad. 2 volumes, 2 538 pages.
- Guaraldo A. de C., Boeni B. de O. & M. A. Pizo. 2013.** Specialized Seed Dispersal in Epiphytic Cacti and Convergence with Mistletoes. *Biotropica*, 45(4) : 465–473.
- Hilty. S. L. 2011.** Family Thraupidae (Tanagers). Pp 46-329 in : del Hoyo J. Elliot A. & D. A. Christie. eds. (2011) *Handbook of the Birds of the World*. Vol. 16. Tanagers to New World Blackbirds. Lynx Edicions, Barcelona. Spain.
- KaruNati.** <http://karunati.fr/#> > un outil public et collectif au service de la prise en compte de la biodiversité.



- Leblond G. 2006.** *Exploitation des données ornithologiques du Parc National de la Guadeloupe (1996-2005)*. Rapport du bureau d'étude en environnement Bios. 90 pages.
- Leblond. G. 2008.** *Étude sur les structures de peuplement de l'avifaune du massif forestier du Parc national de Guadeloupe*. Rapport du bureau d'étude en environnement Bios. 28 pages.
- Levesque A. & F. Delcroix. 2016.** Liste des oiseaux de la Guadeloupe ; Grande- Terre, Basse-Terre, Marie-Galante, les Saintes, la Désirade et les Îlets de la Petite Terre (9<sup>ème</sup> édition). Rapport AMAZONA n° 40 : 20 pages.
- Marion W. R., O'Meara T. E. & D. S. Maehr. 1981.** Use of playback recordings in sampling elusive or secretive birds. *Studies in Avian Biology*, 6 : 81-85.
- Pérez-Rivera R.A. 1991.** Change in diet and foraging behavior of the Antillean Euphonia in Puerto Rico after hurricane Hugo. *Journal of Field Ornithology*, 62(4) :474-478.
- Pinchon R. 1976.** Faune des Antilles françaises : Les oiseaux. 2<sup>ème</sup> édition. Édition privée. Fort-de-France, Martinique, France. 328 pages.
- Rousteau A., Portecop J. & B. Rollet. 1996.** *Carte écologique de la Guadeloupe*. Office National des Forêt, Université Antilles-Guyane, Parc national de la Guadeloupe et Conseil Général de Guadeloupe. Jarry, Guadeloupe. 36 pages + 3 cartes.
- Sargent S. 1993.** Nesting biology of the Yellow-throated Euphonia : large clutch size in a neotropical frugivore. *Wilson Bulletin*, 105(2) : 285-300.
- Stehlé H. 1954.** Les Loranthacées des Antilles françaises. Étude écologique et taxinomique (15<sup>ème</sup> contribution), *Bulletin de la Société Botanique de France*, 10 : 12-33.
- Theplantlist.** [www.theplantlist.org](http://www.theplantlist.org) > *It is a working list of all known plant species.*
- Touroult J. & M.-L. Cayatte. 2005.** Orientations Régionales de Gestion et de conservation de la Faune sauvage et de ses Habitats (ORGFH) de Guadeloupe. ONCFS/DIREN de Guadeloupe. 52 pages.
- Vázquez Plass E. O. & J. M. Wunderle Jr. 2013.** Avian distribution along a gradient of urbanization in northeastern Puerto Rico
- Wiley J.W. & J. M. Wunderle Jr. 1993.** The effects of hurricanes on birds, with special reference to Caribbean islands. *Bird Conservation International*, 3 : 319-349.
- Wunderle J. M. Jr. 2005.** Hurricanes and the Fate of Caribbean Birds - What do we know, what do we need to know, who is vulnerable, how can we prepare, what can we do, and what are the management options ? *Journal of Caribbean Ornithology*, 18(1) : 94-96.



# ANNEXES

---





Tableau A1 : Données sur l'Organiste louis-d'or en Guadeloupe issues de la base de données ebird (<https://ebird.org/home> administrée par l'Université Cornell - the Cornell lab of Ornithology).

Date de l'observation	Nombre d'individus	Lieu-dit	Commune	Observateurs	Commentaires	Comportement
04/11/1969	2	Anse-Bertrand J50	Anse Bertrand	RG	26% canne a sucre 17% paturage pasture 57% Bois woods overcast cloudy wind NE4 temp 20C	
21/11/1969	2	Vieux Fort Chemin	Vieux-Fort	RG	Bois dry woods and houseyards - no Carib Grackles down here	Cris
22/11/1969	2	St-Claude Soufriere H40	Saint-Claude	RG	100% Foret mountain forest- trees are a little smaller partly cloudy wind NE10 temp 20C	Chanteur
22/11/1969	1	St-Claude Soufriere I45	Saint-Claude	RG	100% Foret mountain forest- trees are a little smaller partly cloudy wind NE10 temp 20C at 950 m	Chanteur
22/12/1970	1	Cafeiere-Duzer C15	Deshaies	RG	100% Foret mountain forest	
23/12/1970	1	Traversée Ouest H40	Bouillante	RG	100% Foret mountain forest- sunny with more wind - Parc Nationale	
23/12/1970	1	Traversée Ouest I45	Bouillante	RG	100% Foret mountain forest- sunny with more wind - Parc Nationale	
23/12/1970	1	Traversée Ouest J50	Bouillante	RG	100% Foret mountain forest- sunny with more wind - Parc Nationale	
24/12/1970	2	St-Claude Soufriere F30	Saint-Claude	RG	100% Foret mountain forest- partly cloudy a little rain	Chanteur
24/12/1970	3	St-Claude Soufriere G35	Saint-Claude	RG	100% Foret mountain forest- trees are a little smaller- partly cloudy a little rain	
24/12/1970	2	St-Claude Soufriere I45	Saint-Claude	RG	100% Foret mountain forest- trees are a little smaller- partly sunny at 950 m	Chanteur
25/12/1970	1	Chateau A5	Les Abymes	RG	5% Bananas 20% Bois woods 31% Paturage grasses 18% canne a sucre 13% Jardin gardens 13% scattered trees	Chanteur
25/12/1970	1	Chateau D20	Les Abymes	RG	20% houseyards 30% Bois woods 37% Paturage pasture grasses 7% canne a sucre 6% scattered trees	Chanteur
26/12/1970	1	Anse-Bertrand A5	Anse Bertrand	RG	25% Canne a sucre 28% Paturage pasture grasses 5% Jardin gardens 5% etang pond 20% scattered trees 7% Bananas 10% Bois woods	
26/12/1970	1	Anse-Bertrand F30	Anse Bertrand	RG	7% canne a sucre 46% Bois woods 47% Paturage pasture grasses	
26/12/1970	2	Anse-Bertrand G35	Anse Bertrand	RG	40% canne a sucre 20% Paturage grassy pasture 5% scattered trees 30% Bois woods 5% Jardin gardens	Chanteur

**Observateur**

RG : Robert Guth

Tableau AI : suite.

Date de l'observation	Nombre d'individus	Lieu-dit	Commune	Observateurs	Commentaires	Comportement
25/03/2005	1	Bains jaunes / SOUF06	Saint-Claude	FD		
03/12/2005	2	Crête Mahaut / Villa02	Bouillante	AMAZONA	Vu et entendu	
31/12/2006	1	Crête Mahaut / Villa02	Bouillante	AMAZONA	Vu et entendu	
06/01/2007	1	Crête Mahaut / Villa02	Bouillante	AL et AM	Vu et entendu	
23/12/2007	1	Matouba / Bains chauds	Saint-Claude	AM et VPR		
26/12/2008	1	Vallée Anse à la Barque	Bouillante	AL	Entendu	
28/12/2010	1	Bains jaunes	Saint-Claude	AL <i>et al.</i>	Vu et entendu	
29/12/2010	2	BellevueBEL05	Pointe-Noire	AL	Vu et entendu	
16/12/2012	2	Petite Savane	Deshaies	FD, ED et AL	Vu et entendu	
28/12/2012	1	Point de vue Tillet	Deshaies	FD	Vu et entendu	
26/01/2013	1	Anse Tillet	Deshaies	FD	Vu et entendu	
20/10/2014	1	MPT06	Deshaies	AL <i>et al.</i>	Vu et entendu	
11/11/2014	1	Crête Mahaut / Villa02	Bouillante	AL et LM	Vu et entendu	
18/11/2014	2	Parking Grand Étang	Capesterre-Belle-Eau	AL <i>et al.</i>	Couple	Couple
02/04/2016	3	Poyen	Petit-Canal	FD	3 entendus dont 1 vu	
22/01/2017	1	Bains jaunes / SOUF 03	Saint-Claude	AL <i>et al.</i>		Mange du Gui
10/02/2017	1	Soufrière	Saint-Claude	AC		Chanteur
19/02/2017	1	Soufrière	Saint-Claude	AC		
10/12/2017	1	Bains jaunes	Saint-Claude	MG	Vu	
12/12/2017	1	Bains jaunes	Saint-Claude	ED	Vu et entendu	
25/02/2018	1	Bains jaunes / SOUF 03	Saint-Claude	FD	Entendu	

#### Observateurs

AC : Antoine Chabrolle / AL : Anthony Levesque / AM : Alain Mathurin / AMAZONA : plusieurs observateurs - sortie AMAZONA / ED : Éric Delcroix / FD : Frantz Delcroix / LM : Laurent Malglaive / MG : Mathieu Garcia  
VPR : Victoria Pellé-Reimers

(AL *et al.* : sortie organisée par Levesque Birdng Enterprise)

Tableau A2 : Données sur l'Organiste louis-d'or en Guadeloupe issues de la base de données KaruNati (<http://karunati.fr/#> administrée par le Parc national de la Guadeloupe).

Date de l'observation	Nombre d'individus	Lieu-dit	Commune	Observateurs	Commentaires	Contact
01/05/2008	-	Sofaia	Deshaies	GL	Leblond (2008) - étude du PNG	
02/05/2008	-	Galion	Saint-Claude	PS	Leblond (2008) - étude du PNG	
03/05/2008	-	Crête des bois	Bouillante	SR	Leblond (2008) - étude du PNG	
04/05/2008	-	Crête des bois	Bouillante	SR	Leblond (2008) - étude du PNG	
05/05/2008	-	Delgràs	Saint-Claude	PS	Leblond (2008) - étude du PNG	
06/05/2008	-	Morne Ségur	Caspeterre-Belle-Eau	GPL	Leblond (2008) - étude du PNG	
07/05/2008	-	Galion	Saint-Claude	PS	Leblond (2008) - étude du PNG	
08/05/2008	1		Goyave	JC	Éraud <i>et al.</i> (2012) - étude de l'ONCFS et du PNG	Entendu
09/05/2008	1		Bouillante	SR	Équipe de PNG	
10/05/2008	1		Vieux-Habitants	GPL	Équipe de PNG	
11/05/2008	1		Saint-Claude	PS	Équipe de PNG	
12/05/2008	1		Vieux Habitants	GPL	Équipe de PNG	
13/05/2008	1		Vieux Habitants	GPL	Équipe de PNG	
14/05/2008	1		Caspeterre-Belle-Eau	TG et GPL	Équipe de PNG	
15/05/2008	1		Caspeterre-Belle-Eau	TG, NL et GPL	Équipe de PNG	
16/05/2008	1		Saint-Claude	PS	Équipe de PNG	
17/05/2008	1		Saint-Claude	PS	Équipe de PNG	
18/05/2008	1		Saint-Claude	PS	Équipe de PNG	
19/05/2008	1		Caspeterre-Belle-Eau	PS	Équipe de PNG	
20/05/2008	3		Saint-Claude	AF	Équipe de PNG	
21/05/2008	1		Caspeterre-Belle-Eau	CL et NL	Équipe de PNG	Vu et entendu
22/05/2008	1		Saint-Claude	FB, GPL et PS	Équipe de PNG	
23/05/2008	1		Caspeterre-Belle-Eau	CL et NL	Équipe de PNG	
24/05/2008	1		Saint-Claude	NL	Équipe de PNG	
25/05/2008	2	Plateau zimbimbe	Caspeterre-Belle-Eau	GPL et PS	Équipe de PNG	Vu et entendu
26/05/2008	1	Papaye	Saint-Claude	FB et PS	Équipe de PNG	Vu et entendu
27/05/2008	2	Moscou	Caspeterre-Belle-Eau	PS	Équipe de PNG	Vu et entendu
28/05/2008	1		Caspeterre-Belle-Eau	FB, GPL et PS	Équipe de PNG	Entendu



Tableau A2 : suite.

Date de l'observation	Nombre d'individus	Lieu-dit	Commune	Observateurs	Commentaires	Contact
19/01/2015	1		Caspeterre-Belle-Eau	FB, GPL et PS	Équipe de PNG	
26/01/2015	1		Vieux Habitants	FB	Équipe de PNG	
15/02/2015	2		Saint-Claude	AF	Équipe de PNG	
19/03/2015	1	Crête corossol	Bouillante	CL et GPL	Équipe de PNG	
18/05/2015	1	Concession darboussier	Saint-Claude	AF, CLE et PS	Équipe de PNG	
19/10/2015	1		Caspeterre-Belle-Eau	RO, GPL, PS et MV	Équipe de PNG	
13/12/2016	2	Bunel	Caspeterre-Belle-Eau	HA, RO, GPL et MV	Équipe de PNG	
13/01/2017	1		Saint-Claude	HA, FB et PS	Équipe de PNG	
05/05/2016	1	Papaye	Saint-Claude	PS	Équipe de PNG	
02/03/2017	2	Bains jaunes	Saint-Claude	RO et PS	Équipe de PNG	
26/02/2017	1	Papaye	Saint-Claude	PS	Équipe de PNG	
18/05/2017	1		Gourbeyre	GVL et FM	Équipe de PNG	
05/09/2017	1	Beau soleil	Saint-Claude	GPL et PS	Équipe de PNG	Entendu
14/12/2017	1	Matouba	Saint-Claude	PS	Équipe de PNG	
17/01/2018	1	Papaye	Saint-Claude	HA et PS	Équipe de PNG	

**Observateurs**

AF : Alain Ferchal / CL : Céline Lémonon / CLE : Céline Lesponne / FB : Félix Bastaraud / FM : François Meurgey / GL : Gilles Leblond / GPL : Georges Petit-Lebrun / GVL : Guy Van Laere / HA : Harry Azède / JC : Jules Chiffard / MV : Maurice Valy / NL : Nadia Liarge / PS : Patrice Segrétier / RO : Rodrigue Orloc / SR : Sébastien Rives / TG : Thierry Guillon.

Tableau A3 : Données des différentes espèces d'oiseaux contactées par transect, les deux passages confondus, dans le cadre du suivi 2017-2018 de l'Organiste louis-d'or en Guadeloupe par AMAZONA.

Nom Vernaculaire	Nom latin	T1	T2	T3	T4	T5	T6	T7	T8	T9	T10	T11	T12	T13	T14	T15	Total	
Astrild à joues orange	<i>Estrilda melpoda</i>			1													1	
Colibri falle-vert	<i>Eulampis h. holosericeus</i>	1	3	1					2		1				1		9	
Colibri huppé	<i>Orthorhyncus cristatus exilis</i>	8	5	7	7	5	3	5	6	3	6	3	3	1	3	7	72	
Colibri indéterminé	<i>Colibri sp.</i>		1	3				1		7	1		1	3	3	1	21	
Colibri madère	<i>Eulampis jugularis</i>		2	1	2	1	5		2	1	5	3	7	3	1	13	46	
Colombe à croissants	<i>Geotrygon mystacea</i>						1					1	1	2			5	
Colombe à queue noire	<i>Columbina passerina nigrirostris</i>	9		1					1	1							12	
Colombe indéterminée	<i>Geotrygon sp.</i>											1					1	
Colombe rouviolette	<i>Geotrygon montana martinica</i>					1							1				2	
Coulicou manioc	<i>Coccyzus minor</i>	1	4	4	4	3	1		5	8		1	2	3		7	43	
Crécerelle d'Amérique	<i>Falco sparverius caribaeorum</i>		1			1			1							1	4	
Élénie siffleuse	<i>Elaenia m. martinica</i>	20	7	12	3	5	1	13	5	7	8	2	3			12	98	
Gravelot kildir	<i>Charadrius vociferus</i>	1															1	
Grive à pieds jaunes	<i>Turdus l. lherminieri</i>		2	4	3	4	3				10	3	4		1	5	41	
Héron garde-boeufs	<i>Bubulcus i. ibis</i>	2															2	
Héron vert	<i>Butorides v. virescens</i>							2				1					3	
Hirondelle à ventre blanc	<i>Progne dominicensis</i>	1															1	
Merle à lunettes	<i>Turdus n. nudigenis</i>	1		1										1			3	
Moqueur corossol	<i>Margarops fuscatus densirostris</i>		1	4	3	1	2	1	3	8	1	2	3	2	3	6	40	
Moqueur des savanes	<i>Mimus gilvus antillarum</i>	1															1	
Moqueur grivotte	<i>Alenia fusca hypenema</i>	4	8	14	4	8		4	7	7	4	2	13	2		19	96	
Moucherolle gobemouche	<i>Contopus latirostris brunneicapillus</i>		1	7	6	3	3				10	1	3	4	1	2	6	47
Oiseau indéterminé	<i>aves sp.</i>								2					4	2		8	
Organiste louis-d'or	<i>Euphonia musica flavifrons</i>												1				1	
Paruline à capuchon	<i>Setophaga citrina</i>								1								1	

Tableau A3 : suite.

Nom Vernaculaire	Nom latin	T1	T2	T3	T4	T5	T6	T7	T8	T9	T10	T11	T12	T13	T14	T15	Total
Paruline caféïette	<i>Setophaga plumbea</i>		7	6	10	9	4		5	11	10	8	16	4	5	14	109
Paruline flamboyante	<i>Setophaga ruticilla</i>		4		1					1	1	1				3	11
Paruline jaune	<i>Setophaga petechia melanopectera</i>	19	3	9		1		5	3	2	4					7	53
Paruline noir et blanc	<i>Mniotilta varia</i>															1	1
Pic de la Guadeloupe	<i>Melanerpes herminieri</i>		9	10	4	11	2		8	10	4	2	5	10	10	17	102
Point fixe nul	<i>Point fixe nul</i>						2	1	2					1			6
Quiscale merle	<i>Quiscalus lugubris guadeloupensis</i>	11															11
Saltator gros-bec	<i>Saltator albicollis guadelupensis</i>	7	10	8	7	5			8	10	6		1		1	15	78
Sporophile cici	<i>Tiaris bicolor</i>	6	3	3	1			2	1	5		1			1	5	28
Sporophile rougegorge	<i>Loxigilla noctis dominicana</i>	7	4	17	3	7	10	1	7	11	6	7	10	5	5	16	116
Sucrier à ventre jaune	<i>Coereba flaveola bartholemica</i>	11	13	15	8	7	6	13	9	9	8	3	10	2	2	19	135
Tourterelle à queue carrée	<i>Zenaidura macroura</i>	7	5	4				2	2	4							24
Tourterelle turque	<i>Streptopelia decaocto</i>	1		1						1							3
Trembleur brun	<i>Cinlocerthia ruficauda tremula</i>		3	9	5	8	11			11	1	5	9	9	14	11	96
Tyran gris	<i>Tyrannus dominicensis vorax</i>	9	4	11	2	3		2	1	3	3		2	1	1	9	51
Tyran janeau	<i>Myiarchus o. oberi</i>			2		7			1		2						12
Viréo à moustaches	<i>Vireo altiloquus barbadensis</i>	1	1	2		2		2	2	2	3				2	3	20
<b>Total</b>		<b>128</b>	<b>101</b>	<b>157</b>	<b>73</b>	<b>92</b>	<b>54</b>	<b>54</b>	<b>84</b>	<b>142</b>	<b>79</b>	<b>49</b>	<b>92</b>	<b>55</b>	<b>61</b>	<b>194</b>	<b>1 415</b>

## Transects effectués

T1 : Anse-Bertrand (Anse-Bertrand)

T2 : Bellevue (Pointe-Noire)

T3 : Cadet (Sainte-Rose)

T4 : Crête Mahaut (Pointe-Noire)

T5 : Duportail (Sainte-Rose)

T6 : Grand Étang (Capesterre-Belle-Eau)

T7 : La Désirade (La Désirade)

T8 : Monts Caraïbes (Vieux-Fort)

T9 : Moreau (Goyave)

T10 : Morne Paul-Thomas (Deshaie)

T11 : Petit Marquisat (Capesterre-Belle-Eau)

T12 : Soufrière/Matouba (Sainte-Claude)

T13 : Traversée (Petit-Bourg)

T14 : Valombreuse (Petit-Bourg)

T15 : Village (Bouillante)

Tableau A4 : Bilan financier du suivi de l'Organiste louis-d'or en Guadeloupe 2017/2018 réalisé par AMAZONA et financé par le DEAL de Guadeloupe.

Compte	Intitulé	Débit (en euros)	Crédit (en euros)
604	Achats d'études et prestations de services	8 829,00	0,00
605	Achats équipements	1 526,00	0,00
6251	Frais de déplacements	2 657,00	0,00
<b>Total Classe 6</b>			<b>0,00</b>
740	Subvention d'exploitation	0,00	13 000,00
754	Collectes	0,00	
756	Cotisations	0,00	12,00
<b>Total Classe 7</b>		<b>13 012,00</b>	<b>13 012,00</b>
864	Personnel bénévole	3 000,00	0,00
870	Bénévolat	0,00	3 000,00
<b>Total Classe 8</b>		<b>3 000,00</b>	<b>3 000,00</b>
<b>Total Balance</b>		<b>16 012,00</b>	<b>16 012,00</b>